

# Etang de Parroy

114 hectares

54E79

Etang

## Informations générales

**Description :** Dans un environnement nettement agricole, face à la vaste forêt de Parroy, l'étang de Parroy est le plus grand du département. Il constitue un réservoir d'eau artificiel pour le canal de la Marne au Rhin et indirectement pour le Sânon et la Meurthe.

**Autres inventaires / classements :**

**ZNIEFF :** 410001914 **Natura 2000 :** FR4100192 **APPB :** FR3800106

**Communes concernées :** Parroy, Bures, Hénaménil

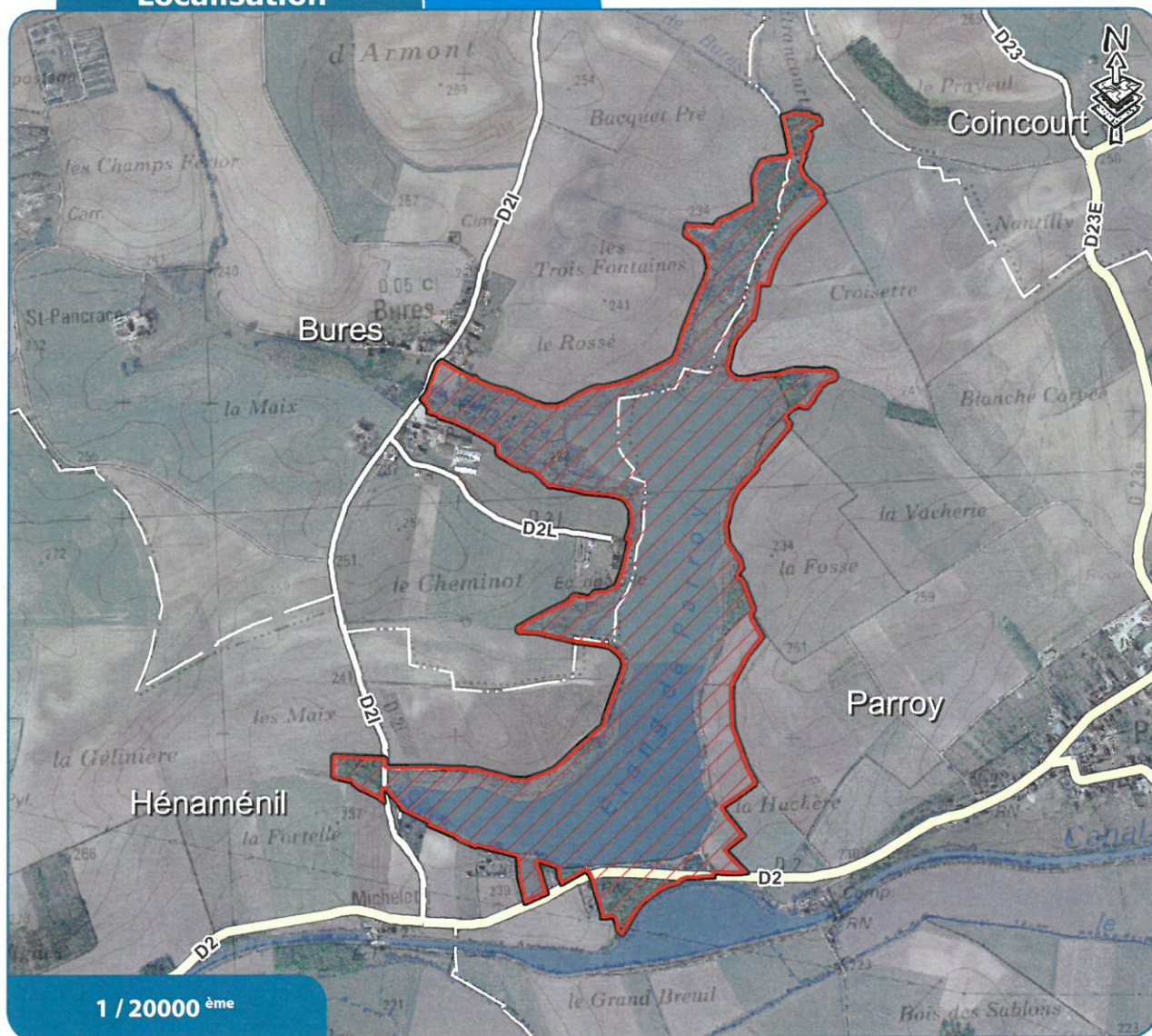
## Démarche de protection et valorisation

**Terrains protégés par acquisition ou bail :** - de 10%

**Plan de gestion conservatoire :** oui

**Aménagé pour l'ouverture au public :** oui

## Localisation



## Patrimoine

**Biodiversité :** Le site se compose d'un plan d'eau d'une surface de 55 hectares, bordé de zones palustres dominées par les roseaux et essentiellement situées dans sa partie nord (Arrêté Préfectoral de Protection de Biotope). Quelques éléments boisés ponctuent les abords du plan d'eau avec des boisements humides notamment dominés par le Saule cendré ou encore le Frêne. Quelques parcelles prairiales complètent le site, dans sa partie sud-ouest. L'attrait de l'étang pour la faune est essentiellement marqué pour les oiseaux qui utilisent le site en périodes de nidification et d'hivernage.

**Paysage :** L'étang de Parroy peut être assimilé à une cuvette au cœur d'un plateau céréalier. Le plan d'eau reste néanmoins très discret dans le paysage mais son observation à partir des points hauts est facilitée par la topographie locale. La moitié nord de l'étang présente un faciès « naturel », avec des roselières et boisements humides ceinturant le plan d'eau. La moitié sud présente un faciès « artificialisé », avec une ceinture végétale peu développée et des zones anthropisées proches des berges (base de loisirs, digue, postes de pêche, ...).

**Hydraulique :** L'alimentation naturelle de l'étang s'effectue par deux affluents (ruisseau de Richarménil et Le Battant Pré) et par les eaux de ruissellement de son bassin versant dominé par l'agriculture.

**Archéologie / histoire / géologie :** Les écrits anciens montrent que l'étang daterait au moins du Moyen Age; il permettait de fournir du poisson à la population. Après l'annexion de 1871 par les allemands, il devient un réservoir pour le canal de la Marne au Rhin. Pour se faire, sa digue est exhaussée.

**Evolution historique des milieux naturels :** Ce plan d'eau artificiel fonctionne comme soutien en eau du canal de la Marne au Rhin, en fonction des besoins de navigation.

## Usage et activités sur le site

Les activités recensées sur les berges de l'étang de Parroy comprennent les activités nautiques de la base de voile (bateaux, planches à voile, pédalos, ...), la randonnée, la pêche et la chasse. Les zones aux abords de l'étang sont quant à elles vouées à l'agriculture (cultures dominantes).

## Evaluation globale

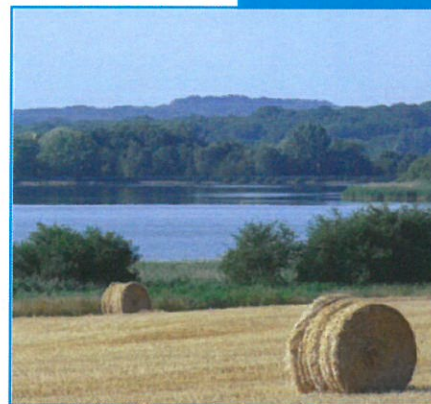
**Patrimoine naturel :** L'intérêt majeur de l'étang de Parroy réside dans ses capacités d'accueil de l'avifaune en phase de migration ou d'hivernage ou pendant la période de reproduction. Même si certaines espèces emblématiques des grands plans d'eau ne le fréquentent plus ces dernières années, il reste un site phare pour la nidification des fauvettes paludicoles dont certaines sont remarquables comme le Phragmite des joncs, en augmentation sur le site depuis 2005 ou encore les Rouserolle turdoïde et verderolle bien représentées dans les roselières. Les rassemblements réguliers d'oiseaux migrateurs démontrent les potentialités d'accueil du plan d'eau pendant la migration. Les populations de batraciens et d'insectes sont quant à elles peu diversifiées alors que les poissons représentent des peuplements typiques des eaux calmes, anthropisées et artificiellement empoisonnées (Carpes et Brochet notamment).

**Degré de menace :** Les modifications des niveaux d'eau (notamment les abaissements récemment observés) ont une incidence directe sur les zones humides liées à l'étang (roselières) avec des risques d'assèchement sur des surfaces pouvant s'avérer importantes. L'intensification des pratiques culturales à l'échelle du bassin versant représente également une menace en termes de qualité de l'eau, de même que l'empoisonnement intensif du plan d'eau.

**Potentialités d'ouverture au public :** Le site bénéficie d'aménagements permettant l'accueil du public en autonomie (observatoire ornithologique, mares pédagogiques) et de plusieurs sentiers de randonnée (sentier d'interprétation de Jean et Manon au sud est). Il existe un projet de sentier de randonnée tout autour de l'étang. De nombreuses animations scolaires et grand public sont aussi organisées sur ce site. La base de voile offre des perspectives de découverte nautique depuis l'étang.

## Recommandations générales

Un plan de gestion a été réalisé par la communauté de communes du Sânon. La gestion des niveaux d'eau doit passer par la restauration de la côte maximale du plan d'eau à son état initial. Les populations piscicoles devront aussi faire l'objet d'une attention particulière avec une gestion adaptée des empoisonnements. Les roselières ceinturant la masse d'eau devront faire l'objet d'opérations de rajeunissement par abattage sélectif des ligneux, faucardage des roseaux, entretien des fossés, ... Le maintien des éléments boisés et le vieillissement des boisements sont aussi à privilégier.



ESOPE



ESOPE

**Pour plus d'informations sur le site et les démarches engagées :**

**Conseil général de Meurthe-et-Moselle**  
Service ENS et Environnement

**Communauté de communes du Sânon**

**MEURTHE & MOSELLE**  
CONSEIL GÉNÉRAL