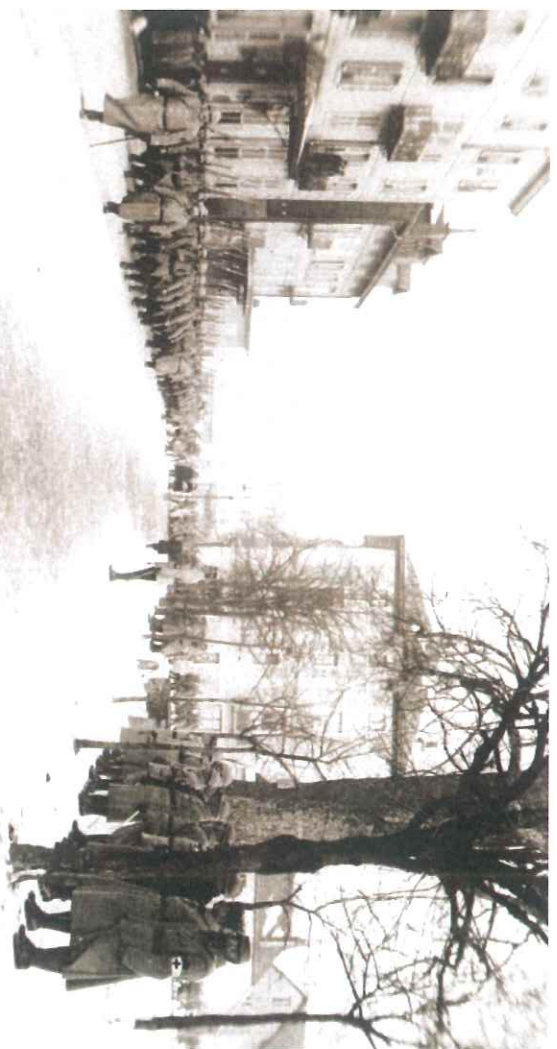
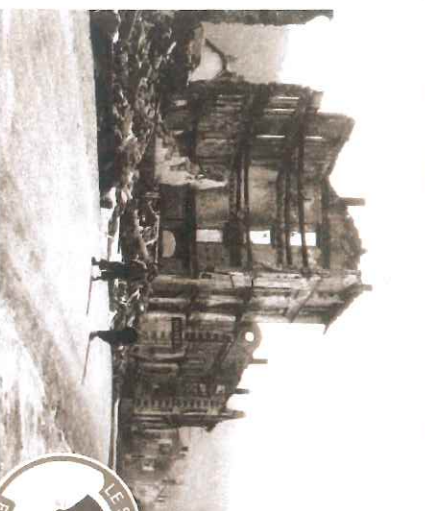


Une publication de l'Office de Tourisme Intercommunal des Hautes Vosges
 - NE PAS JETER SUR LA VOIE PUBLIQUE -



*Sentier
 de la Mémoire
 Stèles et lieux à Gérardmer*



Longueur
5,5 km

Durée
2 h

Niveau de
difficulté :
moyen

Pour pérenniser le souvenir de ceux qui sont morts afin que nous puissions rester libres, L'Amicale du Sentier de la Mémoire de la Vallée des Lacs est créée en 2015 par André Debruyne, Président du Souvenir Français de Gérardmer. Le Sentier est divisé en boucles, dont celle de Gérardmer objet de votre balade d'aujourd'hui.

Départ place des Déportés (parking gratuit) en face de l'Office de Tourisme.

A l'arrière du bâtiment, vous pouvez voir une plaque commémorative en l'honneur de l'agent SNCF Henri Hatton. Demeurant à Granges-Aumontzey, ce caporal du 174^{ème} R.I d'Epinal, est «mort pour la France» le 16 juin 1940 dans la région de Saarbrücken à l'âge de 27 ans.

1 Prenez ensuite, en direction du lac, l'avenue du 19 novembre 1944, date de la libération de la ville. Prenez la 1^{ère} intersection à gauche, rue Lucienne.



Vous arrivez sur la place du Maréchal Leclerc face au Monument aux Morts, inauguré en octobre 1933. Sur cette place ronde, la Ville a construit 4 stèles commémoratives (en partant sur la droite) :

- à la mémoire des militaires tués au cours de la guerre d'Indochine,
- à la mémoire des appelés du contingent, tués aux cours de la guerre d'Algérie,
- à la mémoire de la 1^{ère} Armée Française, dite Armée Rhin et Danube, qui libéra Gérardmer le 19 novembre 1944,
- à la mémoire des maquisards tués à Noiregoutte et des déportés en camps de concentration.

2 Vous remontez la rue Lucienne jusqu'au rond-point, puis rejoignez en face la rue du 29^{ème} BCP, en direction du quartier Kléber, site des anciennes casernes. Au rond-point, vous découvrez le portail d'entrée sur lequel ont été apposées plusieurs plaques à l'emplacement où s'élevaient les casernes Kléber qui abritaient le 29^{ème} BCP, ainsi qu'une plaque commémorative à la mémoire du pilote américain Dean Post assassiné à cet endroit le 29 mai 1944.

3 Poursuivez sur cette même rue qui se nomme ensuite la rue de la Rochotte puis le chemin de la Creuse et atteignez la stèle de Maurice Perriol, abattu par les Allemands le 28 septembre 1944 et inscrit à l'Etat Civil, sous la définition "inconnu". Ce n'est qu'en 1945 que des recherches furent entreprises afin de connaître l'identité du malheureux abattu à cet endroit. Né en 1919, le jeune homme était cultivateur à Vecoux et accompagnait des maquisards dans leur mission.

4 Revenez sur vos pas et, au niveau du quartier Kléber, prenez la 2^{ème} rue à droite, rue des Vosges pour rejoindre la place du Tilleul. Vous faites face au Grand Hôtel. Ici, au début de la guerre en 1914, le médecin militaire Claudius Regaud réquisitionna l'hôtel pour servir d'hôpital de campagne. Avec Marie Curie, il va créer la médecine de guerre, afin de soigner les blessés au plus près du Front.

5 Poursuivez à droite dans la rue Charles de Gaulle jusqu'à la place du Vieux Gérardmer en face de l'église. Vous faites alors face au Monument aux Morts, dédié à la mémoire des Géromois, tués lors de la guerre de 1870. Egalement, une plaque commémorative se trouve dans l'entrée de l'église sur le mur de droite, en haut. Elle précise que l'église consacrée en 1732 a entièrement été détruite par un incendie le 22 juin 1940. Sa reconstruction débuta en juillet 1952 et elle fut consacrée le 10 octobre 1954.

6 Derrière l'église, prenez à gauche et descendez la rue de la République en direction du boulevard d'Alsace. Au boulevard, traversez et prenez à droite jusqu'au cimetière. A l'intérieur, sous le drapeau, vous découvrez le Carré militaire des Poilus de 1914-1918, morts au Grand Hôtel devenu hôpital.

Dans votre dos, surmonté d'une croix blanche, l'ossuaire du 15.2 R.I., aussi nommé «Les Diables Rouges». L'élan endiablé, la ténacité et l'héroïsme du «15.2» en 1914-15 à Steinbach et à l'Hartmannwillerskopf firent une telle impression sur les Allemands qu'ils lui donnèrent le nom de «Teufel», le régiment du Diable...

Sortez du cimetière et prenez à droite sur 500 m pour retrouver le point de départ.



Variante

7 A découvrir aussi au Col de Sapois : La stèle est située à 1500 m du stade de football de Ramberschamp.

Départ : A partir du parking du stade, un panneau directionnel de randonnée indique le pont des Singes par un anneau vert. Suivez cette indication en longeant le ruisseau et le Sentier pour tous. Traversez le pont des Singes et passez devant le centre équestre. Prendre ensuite à droite le chemin de Sapois.

Après le virage en épingle à cheveux, vous allez voir sur votre gauche, la Stèle de Pierre Donatien Vaxeldire, 22 ans, et de Pierre Christophe Meyer, 16 ans, tous deux abattus à cet endroit le 2 Octobre 1944.

Pour le retour, vous pouvez prendre le sentier des Rochottes en face de la stèle, montez aux Rochottes puis redescendez vers le stade de Ramberschamp.

Circuit réalisé par le Souvenir Français de Gérardmer et l'Amicale du Sentier de la Mémoire.

Légendes de la couverture



- 1- Durant la 1^{ère} Guerre mondiale, la ligne de front n'est pas loin, ici, les Poilus défilent : place du Tilleul à Gérardmer, devant le Grand Hôtel, devenu hôpital.
- 2- Les casernes Kléber, construites en 1906, et détruites en 1944.
- 3- En novembre 1944, les Allemands fuient en détruisant 85% de Gérardmer. Ici, rue du 152^e R.I, avec, au 1^{er} plan, les ruines de l'hôtel Alsace-Lorraine.
- 4- Le 28 avril 1918, quelques soldats et officiers de l'armée américaine s'accordent du repos au bord du lac.